

# PANELES A3

1.3

# AMPLIACION DEL CEMENTERIO DE ASPE

El lugar, vía pecuaria "colada de Hondón de Tabayá" evoca los primeros pensamientos. Bien conocida es la Cultura del Algar y sus huellas en Aspe (Sierra del Tabayá). La importancia y peculiaridad de sus ritos funerarios nos refieren al valor cultural del acto funerario dedicado a los miembros de la comunidad. También somos conscientes de la superposición de culturas en el mediterráneo y concretamente aquí. Culturas que se diluyen, unas en otras hasta llegar a hoy, conformando un ámbito denso en sentimientos tradiciones y aptitudes. El aprecio a este pasado en Aspe es visible en su pequeño y cuidado Museo Histórico de la Ciudad. Este es nuestro punto de partida.

Cultura del Argar. En la bibliografía de esta cultura de la edad de Bronce ocupa un lugar relevante la peculiaridad de su rito funerario. El hecho de realizar los enterramientos bajo el suelo de las viviendas o entre ellas. La casa, el poblado, es también el lugar de los antepasados.

Casa, poblado, lugar de los muertos. Agrupación. La búsqueda del espacio más digno, más importante, la propia casa, como respeto a quienes nos antecieron. Pero estamos en el mediterráneo, la herencia de la "casa romana", el impluvium, los peristilos de la "domus" de Alicante. El mundo árabe, la geometría, la ciudad densa y maclada, los pequeños patios, los recorridos cruzados...

No podemos sustraernos a estas imágenes, es más no debemos sustraernos a ellas. Cada tierra está impregnada de los que pasaron por ella. De estas ideas surge nuestro primer pensamiento, el primer dibujo.



Vivienda Cultura del Argar, enterramiento en cista bajo suelo de vivienda y enterramiento orgánico casa del Tabayá. Domus de Alicante.

Ciudad densa - ciudad dispersa. El viejo debate de los urbanistas parece ahora superado por la realidad y por la creciente consideración social de respeto al medio ambiente y al medio natural. No podemos invadir indiscriminadamente la naturaleza, es preciso ajustar la ocupación, concentrar y preservar el entorno. La ciudad debe volverse compacta, concentrada y con economía de servicios, rentabilizar socialmente el suelo, ahorrar energía. En esos momentos, en el futuro, tenemos que reencontrar el equilibrio que en las últimas décadas hemos perdido.

Arquitectura densa: Aspe hacia arriba. Recuperación del poblado de El Oro de la villa feudal de Lucantania y de la medina de Liria.

La ciudad de los muertos. La necrópolis. Si la ciudad de los vivos no puede dispersarse indiscriminadamente y anular el entorno natural. La ciudad de los muertos debe seguir el mismo camino por similares reflexiones. Nuestra propuesta compacta la ocupación de la necrópolis y libera o restituye una parte importante del terreno disponible. Admiramos profundamente los extensos cementerios nórdicos, la serenidad que nos transmite, su integración con la naturaleza. Pero esto ya no es posible y también porque nuestra cultura, quizás la herencia árabe, está en otra sensibilidad donde lo compacto no es un defecto sino algo propio, un valor.

Ocupación - topografía. El nuevo cementerio se aproxima al máximo al antiguo. De manera que la "puerta" sea común y los servicios sean compartidos. Creando un ámbito común de llegada y despedida del difunto. Lo situamos en una cota bajo la misma que tiene el acceso actual. De esta manera el edificio se integra en la topografía de la ladera y su cubierta tiene continuidad con ella. La apariencia es así de un edificio "incrustado" en la tierra, con patios abiertos al cielo, "excavados" en la ladera.

Integración - relación con el entorno. Al concentrar el nuevo cementerio junto a la Senda del Rey y con la forma de ocupación propuesta, el edificio presenta dos imágenes. Presenta una fachada en diálogo con el cementerio histórico. Su imagen establecida desde cierta sencillez compositiva, sobriedad y austeridad de materiales quiere ser elegante e intemporal y transmitir las sinergias positivas que lo nuevo puede transmitir al antiguo cementerio. Ser la nueva imagen del Cementerio Municipal en una ciudad que valora a los que le precedieron.

Por el este, desde la carretera de Elche, el edificio desaparece en la ladera. Restituye en parte la topografía inicial, recuperando los bancales tan significativos en este paisaje e integrándose de manera respetuosa en el entorno. Llamamos la atención de los visuales que desde la carretera se observa la ladera. Los magníficos vistas sobre el valle con las montañas al fondo es un valor paisajístico a potenciar, desde este punto. El cementerio desaparece y la intervención parte del respeto al paisaje, desde acciones positivas para su reconstrucción y puesta en valor.

Forma. La ciudad, el cementerio, se conforma alrededor de patios que se van articulando unos con otros creando un conjunto continuo, no segregado, maclados con vacíos y espacios ajardinados, con visiones largas, luz mediterránea y sombras que crearán un fondo sugerente, lugares donde puedan expresarse emociones y sentimientos en espacios con la dignidad y la calidad necesaria a momentos personales intensos. Los nichos, las viviendas, se agrupan en piezas independientes permitiendo un fácil desarrollo por fases. Una cubierta común, crea porches protegidos del sol, de la lluvia y matiza la presencia, siempre excesiva, de los nichos repetitivos y modulados que aparecen aquí en un segundo plano. Las piezas, geométricas, dentro de una trama modular se macla a modo de mosaico, o macábrabe ahora excavado en el terreno. Permitiendo su crecimiento y su sistematización formal y constructiva por recintos. El tipo de enterramiento se ajusta a la solicitud, un máximo de 1.000 nichos, con 1.079 nichos óreos. La propuesta prevé una reserva de espacio para una posible futura ampliación estimada inicialmente en 280 nichos. También se prevén otros tipos de enterramientos sobre los que hacemos algunas consideraciones y que aumentan considerablemente la capacidad del cementerio.

Tratamiento del entorno. Restaurar el paisaje. Se ha explicado la importancia dada en la propuesta en relación con su integración en el medio natural próximo y en el paisaje circundante. El espacio disponible después de integrar el edificio en la ladera y prever un espacio para una ampliación futura, el resto recupera la topografía del entorno maclándose, en continuidad con ella. Sobre los bancales resultantes se realiza un tratamiento ligero con plantas que sus restos queden en lugar "personalizado". Pero este acto se reviste de simbolismo. Un lugar significado ocupando un pequeño patio junto a la zona de despedida del duelo. Una pieza monolítica y abstracta, mármol negro o blanco, una tapa "puerta" que refleja el cielo, el universo, hacia donde vamos. Confiando al acto cierta trascendencia y sobre todo dignidad.

Si repasamos los cultos locales vemos, que a lo largo de la historia, durante la edad de bronce, en la cultura ibérica, y en el mundo romano, urnas cerámicas (o de piedra) recogían la ceniza de las cremaciones y se enterraban en huecos excavados en el suelo. Que en la cultura del Argar podía ser en el interior de las viviendas. Planteamos también esta opción, enterrar las urnas anónimas, o no, en los patios y después permitir que la vegetación cubra y personalice cada uno de los patios. Descansar bajo un manto vegetal, quizá a la sombra de una higuera, un cerezo, un naranjo o un granado. Es posible que sea una bonita opción para algunos. Nuestra propuesta valora y posibilita esa opción. Incluso propondría disponer de urnas de alfarería económicas y artesanales. Una vez más unidos a nuestro pasado.

Crematorio. La tendencia al incremento del número de cremaciones, nos hace pensar en la posible necesidad futura de un Crematorio Municipal como Servicio del Cementerio. Hemos reservado, dentro de la trama propuesta un espacio para una futura ampliación de nichos, este espacio también sería idóneo para integrar en el cementerio un crematorio, con un columbario amplio para acoger las urnas. Se plantea como opción a valorar con independencia de la propuesta.

Los servicios. Es necesaria cierta dignidad para los actos emotivos que necesita acoger el recinto cementerio. Por ello damos importancia al lugar de entrada que articularía el nuevo cementerio con el antiguo. Un porche amplio donde el féretro sea bajado del coche fúnebre, donde producir la despedida del duelo, realizar un acto religioso o civil, donde recibir algunas palabras de consuelo o despedida junto a él proponemos un pequeño edificio que acoga la sala de actos religiosos o cívicos, con su pequeño despacho anexo, una oficina y una sala donde poder realizar dignamente una autopsia e incluso disponer de una cámara frigorífica. Con la posibilidad de crear una vitrina abierta al velatorio, con la opción de quedar oculta tras una cortina, sino se desea utilizarla habitualmente. Acogería también los aseos y vestuarios. Otros servicios se montarían en el edificio actual, vestuarios para el personal, almacén para la jardinería y cistes de enterrar, etc.

Integrados en los edificios de nichos, ocupando las esquinas, se dispone espacio para una pileta de mármol, contenedores de residuos, depositar escaleras y una plataforma (tijera) necesaria para depositar cómodamente los ataúdes en los nichos. Se prevé espacio para el osario, enterrado significando dos pequeños patios. Lo que permitiría reciclar dignamente antiguas sepulturas abandonadas.

Accesos. Consideramos dos opciones. Que el edificio nuevo tenga su puerta de cierre nocturno o bien integrar el Camino del Rey en el cementerio, de manera que por la noche se cierre el recinto, que sería único. Opción más adecuada para nosotros. Este camino sería peatonal, de coexistencia con el ligero tráfico de coches fúnebres, o incluso para permitir un acceso a personas discapacitadas.

Para facilitar esto se reservaría un espacio exterior como aparcamiento evitando que los coches accedan al interior del recinto. Creando así un espacio más sosegado y amable.

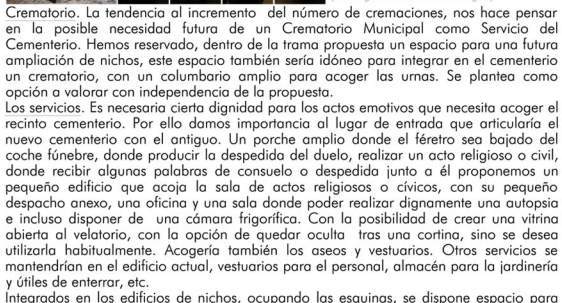
Materiales. Si el objetivo que es integrar el nuevo edificio en el paisaje, debemos potenciar el uso de materiales próximos y con el calor de la tierra. Los muros exteriores serían mixtos, piedra local y hormigón blanco (ocre), similares tonos del paisaje. Los nichos podrían ser prefabricados en hormigón, modelos comerciales, según la normativa de la Comunidad y cumpliendo las condiciones sanitarias requeridas con muros interiores de hormigón encofrado con tablón.

La cubierta que unifica el espacio sería una losa de hormigón sobre pilares, que desaparecen en la trama de nichos, y pilarcillos apoyados sobre el muro exterior. La cubierta se separa de los nichos, para permitir la ventilación natural e independizar su construcción. Facilitando una ejecución muy adaptada a la disponibilidad presupuestaria de cada fase.

La cubierta se realizaría con hormigón de igual color (ocre) que muros y pavimentos. Con hormigón hidrófugo, muy compacto y tratamiento exterior impermeabilizante. Desde el exterior el acabado sería rugoso, áspero, incluso podría integrar piedras locales. Un plano que con el tiempo sería colonizado por líquenes ennegreciendo e integrándose cromáticamente con el entorno.

El suelo de hormigón tratada con tratamiento mecánico antideslizante. Con zonas singulares que recuperan, integran en el hormigón, la idea de lajas de piedra de los antiguos enterramientos, en los patios osario o tacos de mármol en el patio del pozo de cenizas.

En el edificio, una celosía de hormigón, unas puertas de madera, luz cenital y poco más. No excluimos el uso de algún elemento ornamental puntual, quizás incluido en el encofrado de los muros interiores de los patios, con algún motivo extraído de antiguas cerámicas ibéricas de la zona...



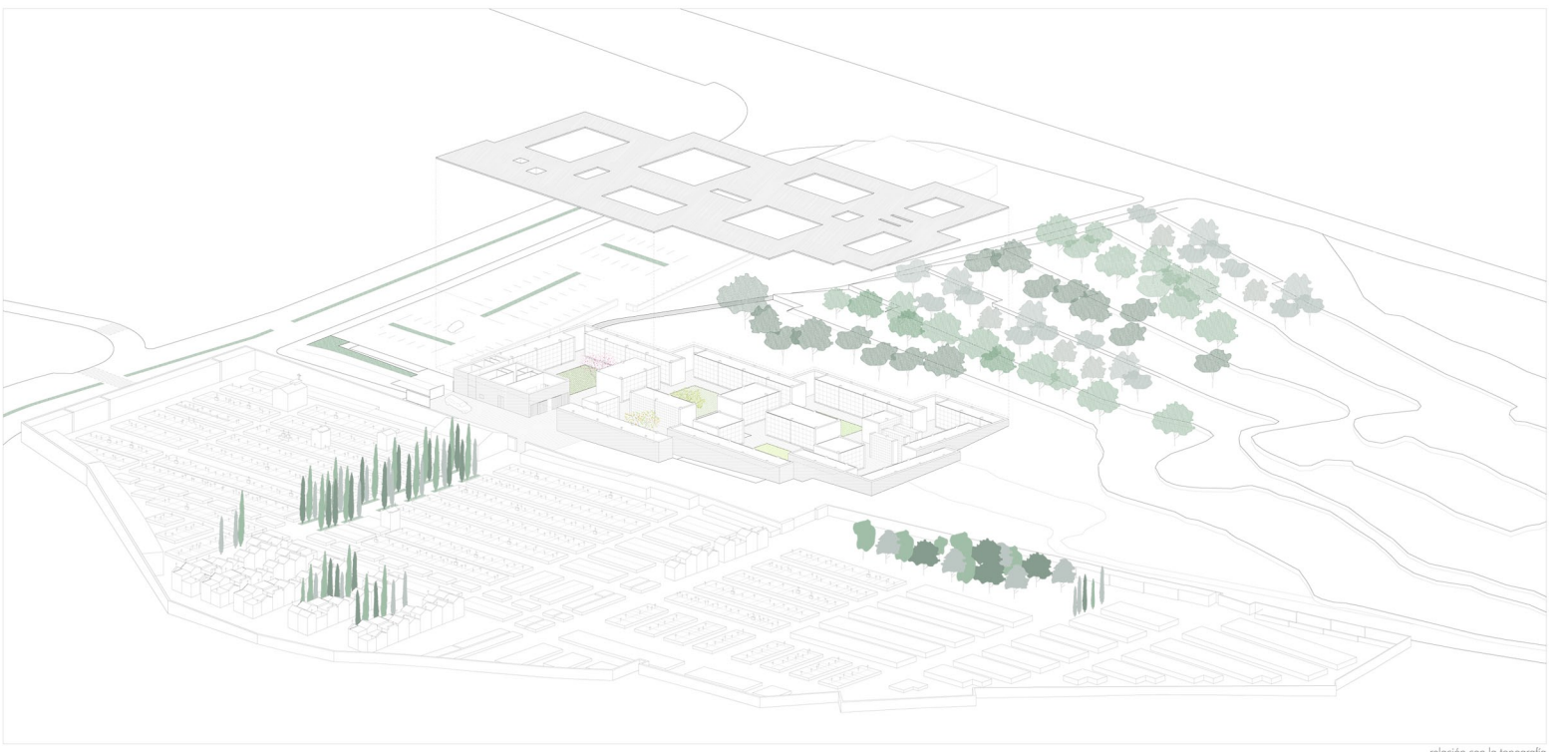
Muros en Aspe. Detalle de línea con decoración geométrica pintada y balaustrado ibérico con decoración de líneas (piedra creta y gres).

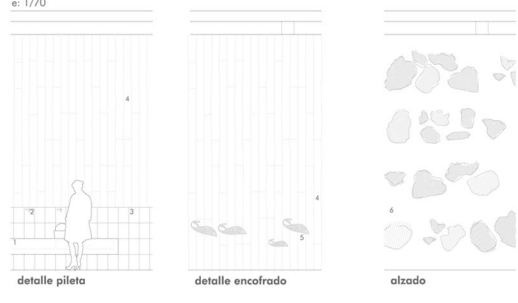
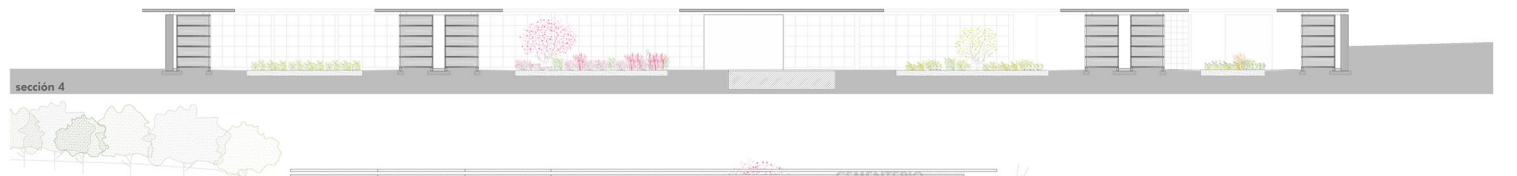
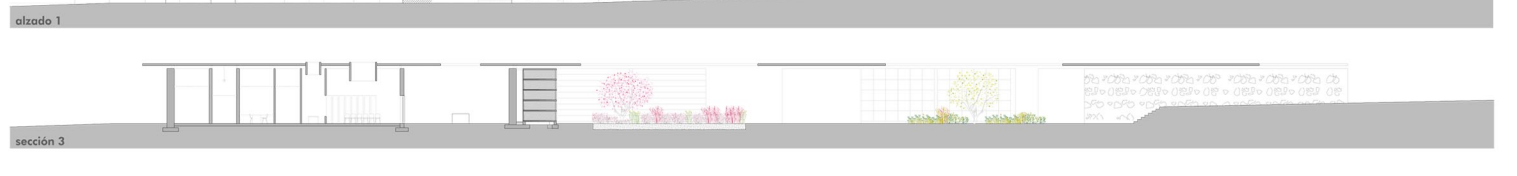
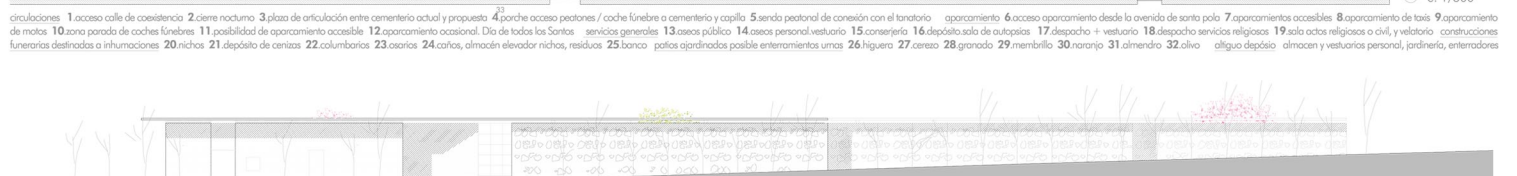
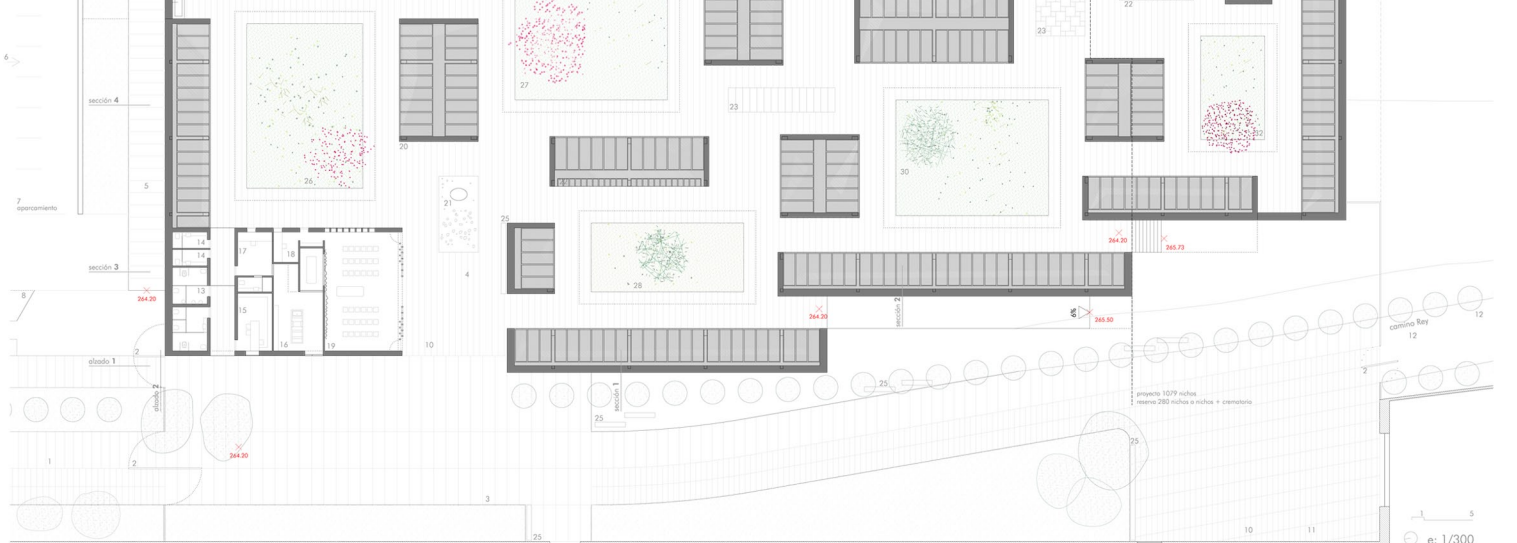
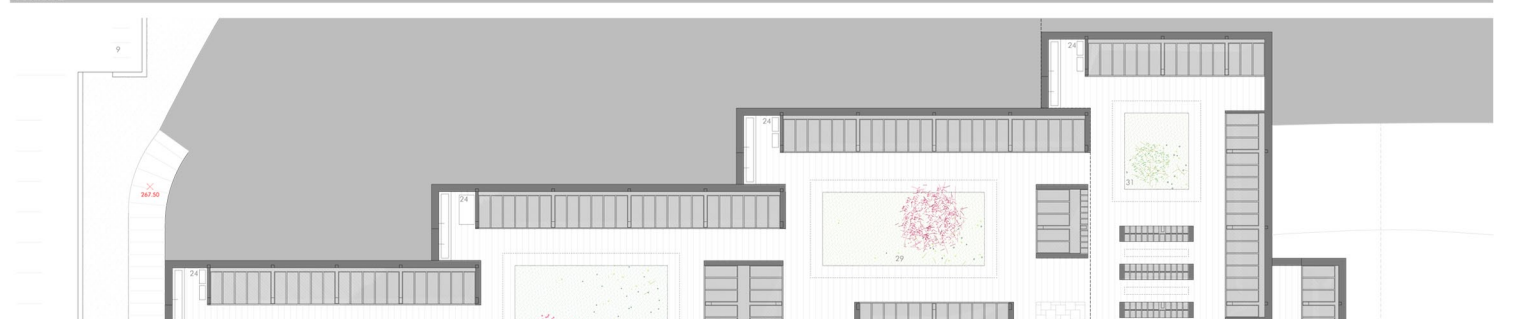
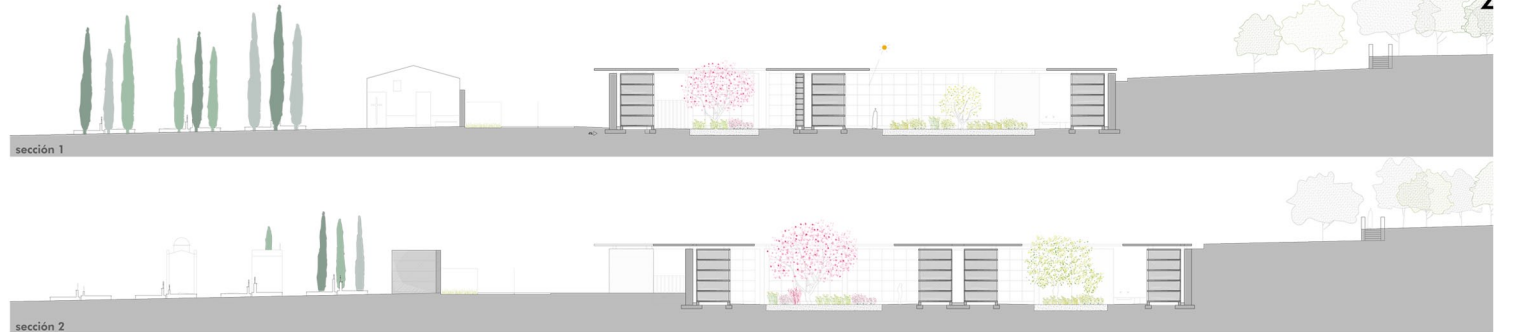
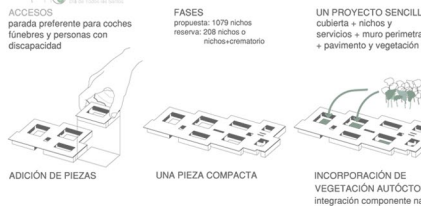
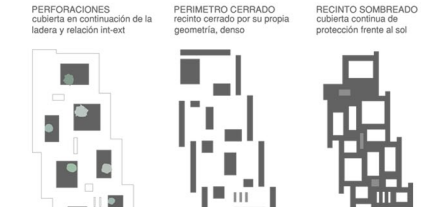
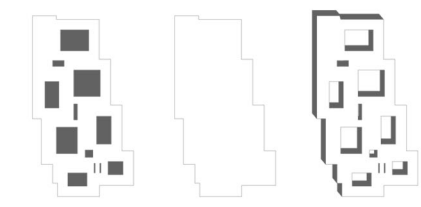
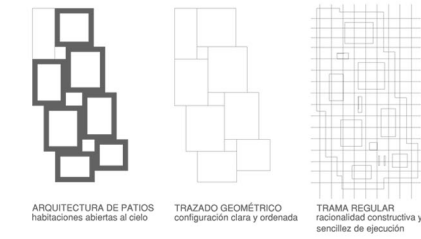
Presupuesto estimado (P.E.M.) 1.090.000 € (ver justificación en cuadros)

Conclusión. Un lugar severo pero amable, austero, tan referido al pasado como al presente. Respetuosos con la cultura, con la tradición y con el entorno paisajístico. Un lugar donde:

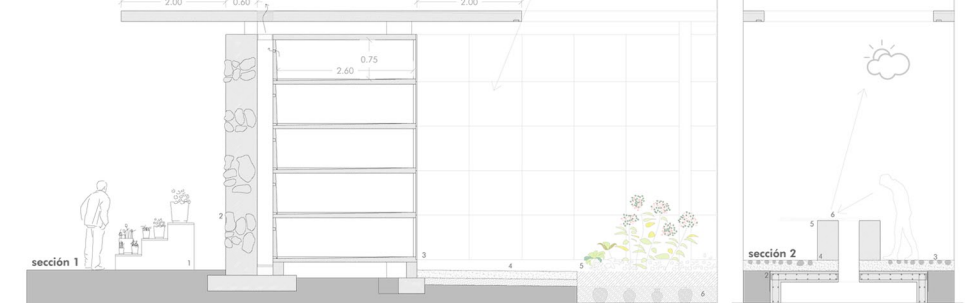
*Volvéis a mi huerto y a mi higuera: por los altos andamios de las flores pajareará tu alma colmenera.....*

nota: documentación del Museo Histórico Municipal de Aspe, del MARQ de Alicante y del municipio de Aspe. Poeta: Miguel Hernández





detalle piletta 1. pileta mármol 2. caño 3. azulejo 4. muro hormigón encofrado tabla madera detalle encofrado muro de hormigón 5. posibles elementos decorativos. relieve en el hormigón alzado 6. muro de hormigón y piedra



sección 1 1. puestos de flores ocasionales. Día de todos los Santos 2. muro de hormigón y piedra 3. nichos colocados en 5 alturas 4. pavimento losas de hormigón 5. patio. tierra vegetal 6. enterramiento cenizas sección 2 7. depósito de cenizas 8. tela asfáltica 9. pavimento hormigón + piedras pulido 10. ellipse de basalto negro 11. mecanismo de guías deslizantes oculto, posible motorización 12. reflejo del cielo

